



Elections régionales 2015

Intentions de vote en Normandie

CONTACTS BVA
DEPARTEMENT OPINION

Adélaïde ZULFIKARPASIC
Directrice
Tél : 01 71 16 90 96
Mail : adelaide.zulfikarpasic@bva.fr

Agnès BALLE
Directrice des études politiques
Tél : 01 71 16 87 37
Mail : agnes.balle@bva.fr

LEVÉE D'EMBARGO : VENDREDI 23 OCTOBRE A 03H



La méthodologie



Recueil

Enquête réalisée par l'Institut de sondage BVA du 6 au 14 octobre 2015 par **Internet**.



Echantillon

Echantillon de **800 personnes inscrites sur les listes électorales en Normandie**, recrutées au sein d'un échantillon de 906 personnes représentatif de la population régionale âgée de 18 ans et plus, issu d'un échantillon représentatif de 12 408 Français. La représentativité de l'échantillon a été assurée par la méthode des quotas appliqués aux variables suivantes : sexe, âge, profession du chef de famille et de l'interviewé, région, département de résidence et catégorie d'agglomération.

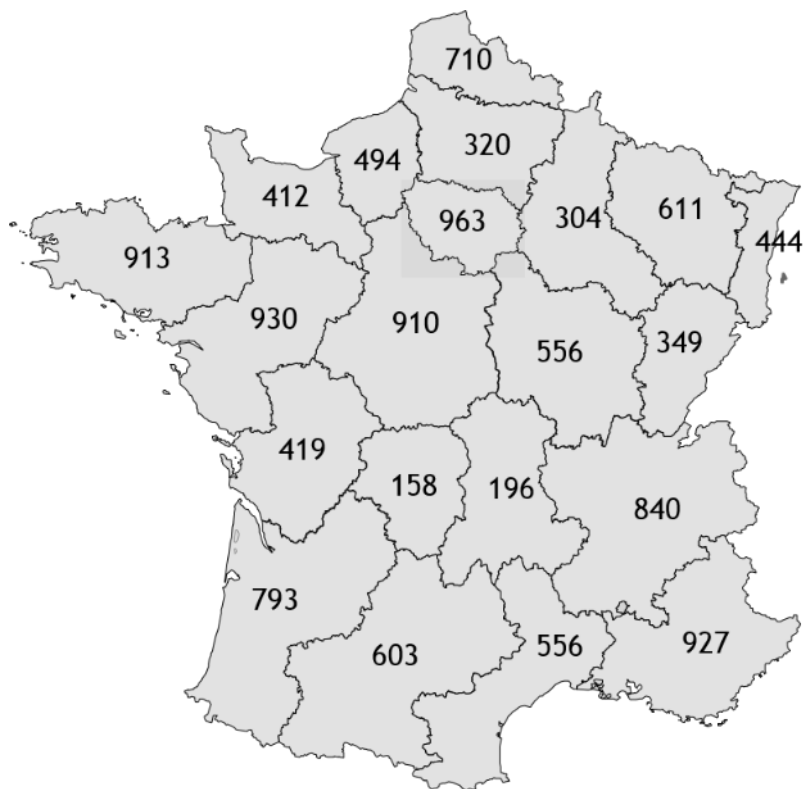
Les intentions de vote qui figurent dans ce rapport reposent, pour chacune d'entre elles, sur la base des personnes inscrites sur les listes électorales, certaines d'aller voter et ayant exprimé une intention de vote.

Les résultats d'intentions de vote ne constituent pas un élément de prévision du résultat électoral. Ils donnent une indication significative de l'état du rapport de forces à deux mois de l'issue du scrutin, en fonction des différentes hypothèses envisagées pour le 1^{er} et le 2nd tour.

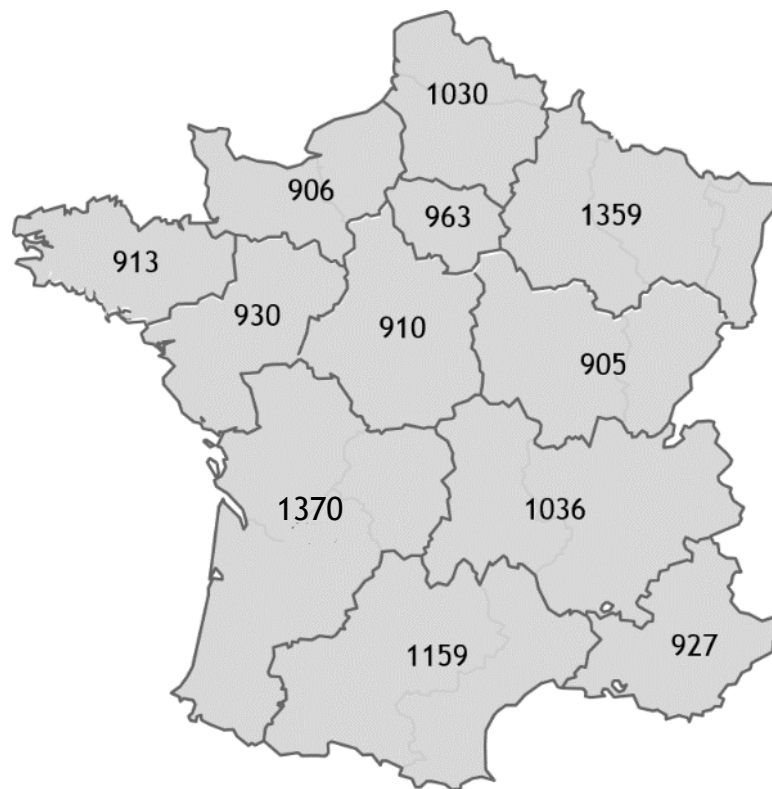
Tailles d'échantillons par régions

Base : échantillons régionaux de personnes âgées de 18 ans et plus, desquels sont issus les échantillons d'inscrits sur les listes électorales - Effectifs bruts

Anciennes régions



Nouvelles régions



Note sur les marges d'erreur

Comme pour toute enquête quantitative, cette étude présente des résultats soumis aux marges d'erreur inhérentes aux lois statistiques. Le tableau ci-dessous présente les valeurs des marges d'erreur suivant le résultat obtenu et la taille de l'échantillon considéré :

Taille de l'échantillon	Intervalle de confiance à 95% selon le score					
	5 ou 95%	10 ou 90%	20 ou 80%	30 ou 70%	40 ou 60%	50%
100	4,4	6,0	8,0	9,2	9,8	10,0
200	3,1	4,2	5,7	6,5	6,9	7,1
300	2,5	3,5	4,6	5,3	5,7	5,8
400	2,2	3,0	4,0	4,6	4,9	5,0
500	1,9	2,7	3,6	4,1	4,4	4,5
600	1,8	2,4	3,3	3,7	4,0	4,1
700	1,6	2,3	3,0	3,5	3,7	3,8
800	1,5	2,1	2,8	3,2	3,5	3,5
900	1,4	2,0	2,6	3,0	3,2	3,3
1 000	1,4	1,8	2,5	2,8	3,0	3,1
2 000	1,0	1,3	1,8	2,1	2,2	2,2
4 000	0,7	0,9	1,3	1,5	1,6	1,6
6 000	0,6	0,8	1,1	1,3	1,4	1,4
10 000	0,4	0,6	0,8	0,9	0,9	1,0

Exemple de lecture : Dans le cas d'un échantillon de **1 000 personnes**, pour un pourcentage obtenu par enquête de **20%**, la marge d'erreur est égale à **2,5**. Le pourcentage a donc 95% de chance d'être compris entre 17,5% et 22,5%.



Principaux enseignements

Principaux enseignements (1/2)

Dans un contexte national qui s'annonce difficile pour la gauche, celle-ci apparaît en position de perdre l'administration de ses deux anciennes régions en Normandie

Un intérêt modéré des Normands pour les élections à venir

53% des habitants de la région Normandie se déclarent intéressés par les prochaines élections régionales, un score inférieur de 3 points à la moyenne nationale (56%). Ce scrutin intervient dans un contexte où les habitants se montrent très partagés concernant l'action de leur conseil régional sortant, dirigé par le PS dans les deux anciennes régions : si 42% se disent satisfaits (1 point de moins que la moyenne nationale), 39% affirment le contraire. Notons que les habitants de Haute-Normandie sont nettement plus sévères que leurs voisins Bas-Normands (seulement 38% de satisfaits, soit 10 points de moins qu'en Basse-Normandie). Dans ce contexte, seule une courte majorité se prononce en faveur d'une victoire de la gauche (33%), tandis que respectivement 25% et 17% des habitants affirment plutôt souhaiter une victoire de la droite ou du Front national. Notons qu'un habitant sur quatre (25%) ne se prononce pas sur cette question, preuve que l'intérêt pour le scrutin est pour l'heure limité.

Un scrutin déterminé par des enjeux locaux et la thématique du développement économique

Comme dans la plupart des régions, c'est avant tout en fonction d'enjeux régionaux que les Normands voteront (50%), plus que pour sanctionner ou soutenir le président de la République et le gouvernement (respectivement 28% et 9% de citations). Au moment de se décider, les électeurs déclarent pourtant qu'ils prendront en compte d'abord la situation économique et sociale de la France (39%), avant de juger le bilan de leur Conseil régional (36%), preuve que le contexte national entrera tout de même en compte dans leur décision.

Parmi les thèmes de campagne attendus dans cette région, le développement économique et l'aide aux entreprises arrive sans surprise en tête à 46%, de manière un peu plus marquée qu'à l'échelle nationale (44%). En deuxième position est citée la protection de l'environnement et l'amélioration du cadre de vie (43%, soit 5 point de moins que la moyenne nationale). Notons que le développement des infrastructures de transports ferroviaires se hisse dans le trio de tête des thèmes que les Normands souhaitent voir figurer au cœur de la campagne (30%, pour 24% en moyenne nationale).

Principaux enseignements (2/2)

Au premier tour, la liste les Républicains-UDI-MoDem conduite par Hervé Morin arriverait en tête...

Au premier tour, la liste soutenue par les Républicains, l'UDI et le MoDem conduite par Hervé Morin arriverait en tête, avec 32% des suffrages exprimés. L'ancien ministre de la Défense du gouvernement Fillon devancerait ainsi de 5 points la liste soutenue par le Front national conduite par Nicolas Bay (27%). Le président actuel du Conseil régional de Haute-Normandie, Nicolas Mayer-Rossignol - qui avait remplacé il y a deux ans Alain Le Vern après la démission de celui-ci - recueille seulement 23% des voix avec sa liste soutenue par le Parti socialiste et le Parti Radical de gauche. Le benjamin des présidents de régions semble donc pâtir de l'insatisfaction importante des Hauts-Normands à l'égard de l'action de l'institution depuis 2010. Les autres listes testées recueillent des scores moindres, ne leur laissant pas l'opportunité de se maintenir au second tour, qu'il s'agisse notamment de la liste soutenue par le Front de gauche conduite par Sébastien Jumel (9%) ou de la liste soutenue par Europe Ecologie Les Verts conduite par Yanic Soubien (7%).

L'équilibre des forces enregistré pour ce premier tour montre néanmoins une progression importante du bloc de gauche par rapport aux dernières élections départementales de mars 2015 (30% contre 40% aujourd'hui). Le Front national se maintient quant à lui à un score élevé, avec une hausse de 4 points par rapport au niveau relevé dans la région en mars dernier.

... et elle l'emporterait au second tour

Au second tour, le constat est identique et donne une victoire de la liste soutenue par les Républicains, l'UDI et le MoDem d'Hervé Morin (36%), qui devancerait de deux points celle d'union de la gauche conduite par Nicolas Mayer-Rossignol (34%). Le Front national arriverait quant à lui en troisième position dans le cas d'une triangulaire, avec 30% des voix exprimées.

Le mauvais regroupement du bloc de gauche au deuxième tour (il réalise un score de 34% pour un total des voix de 40% au premier tour) est à souligner et contribue en grande partie à sa défaite. Seuls 69% et 45% des électeurs Front de gauche et EELV se reportent en effet sur le candidat de gauche, un quart de ces deux électors se laissant tenter par l'abstention au second tour.

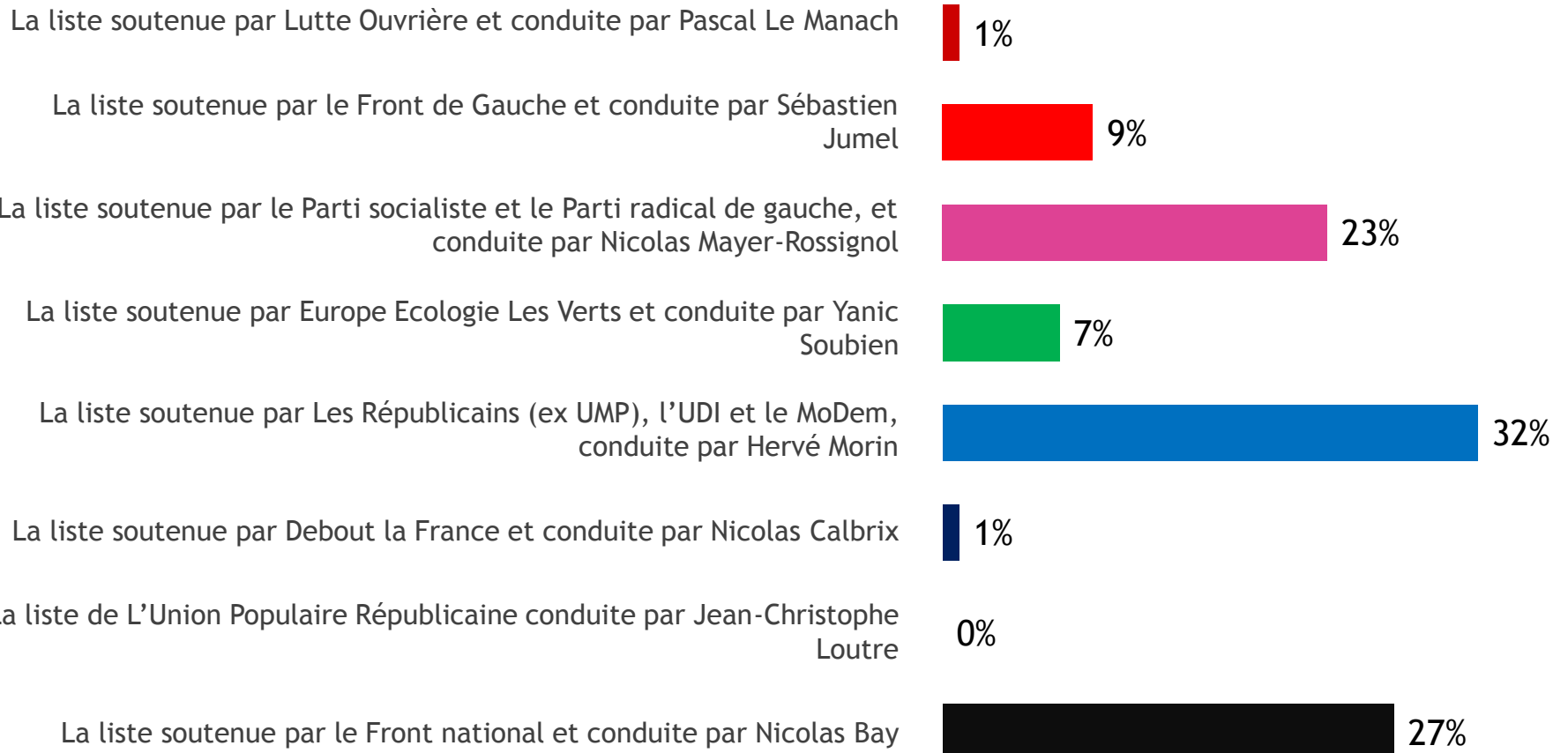
Le Parti socialiste apparaît donc pour l'heure dans une situation critique pour conserver l'administration de ses deux anciennes régions. L'actuel président du Conseil régional de Haute-Normandie, Nicolas Mayer-Rossignol, semble en effet pâtir à la fois du bilan perçu de l'action menée localement mais aussi de l'éclatement de la gauche au premier tour et surtout des mauvais reports de voix au second tour.



Les intentions de vote au 1^{er} tour

Intentions de vote au 1^{er} tour

Si le premier tour des élections régionales avait lieu dimanche prochain et que vous aviez le choix entre les listes suivantes, pour laquelle y aurait-il le plus de chances que vous votiez ?



N'ont pas exprimé d'intention de vote : 33%



Les intentions de vote au 2nd tour

Intentions de vote au 2nd tour

Si le second tour des élections régionales avait lieu dimanche prochain et que vous aviez le choix entre les listes suivantes, pour laquelle y aurait-il le plus de chances que vous votiez ?

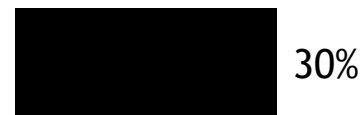
La liste Parti socialiste - Parti Radical de Gauche soutenue par la gauche et les écologistes, et conduite par Nicolas Mayer-Rossignol



La liste soutenue par le parti Les Républicains (ex UMP), l'UDI et le MoDem, conduite par Hervé Morin



La liste soutenue par le Front national et conduite par Nicolas Bay



N'ont pas exprimé d'intention de vote : 37%

Intentions de vote au 2nd tour : *Reports de vote*

Vote exprimé au 1 ^{er} tour	Reports de vote - 2 nd tour				
	Liste Nicolas Mayer-Rossignol	Liste Hervé Morin	Liste Nicolas Bay	Voterait blanc / s'abstiendrait	NSP / refus de répondre
Electeurs liste « Sébastien Jumel »	69%	1%	6%	24%	-
Electeurs liste « Nicolas Mayer-Rossignol »	89%	2%	2%	3%	4%
Electeurs liste « Yanic Soubien »	45%	11%	12%	24%	8%
Electeurs liste « Hervé Morin »	1%	97%	-	1%	1%
Electeurs liste « Nicolas Bay »	-	-	95%	5%	-



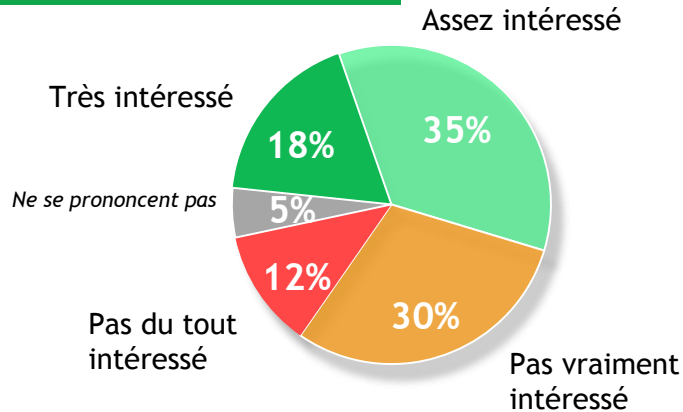
Les Français, les habitants de la région Normandie et les élections régionales 2015

Intérêt pour le scrutin

Les prochaines élections régionales auront lieu les 6 et 13 décembre prochain. Etes-vous très intéressé, assez intéressé, pas vraiment intéressé ou pas du tout intéressé par ces élections ?

RESULTATS EN NORMANDIE

TOTAL INTERESSES : 53%



TOTAL PAS INTERESSES : 42%

DETAIL AU SEIN DE LA REGION % TOTAL INTERESSES

Les plus intéressés en Normandie

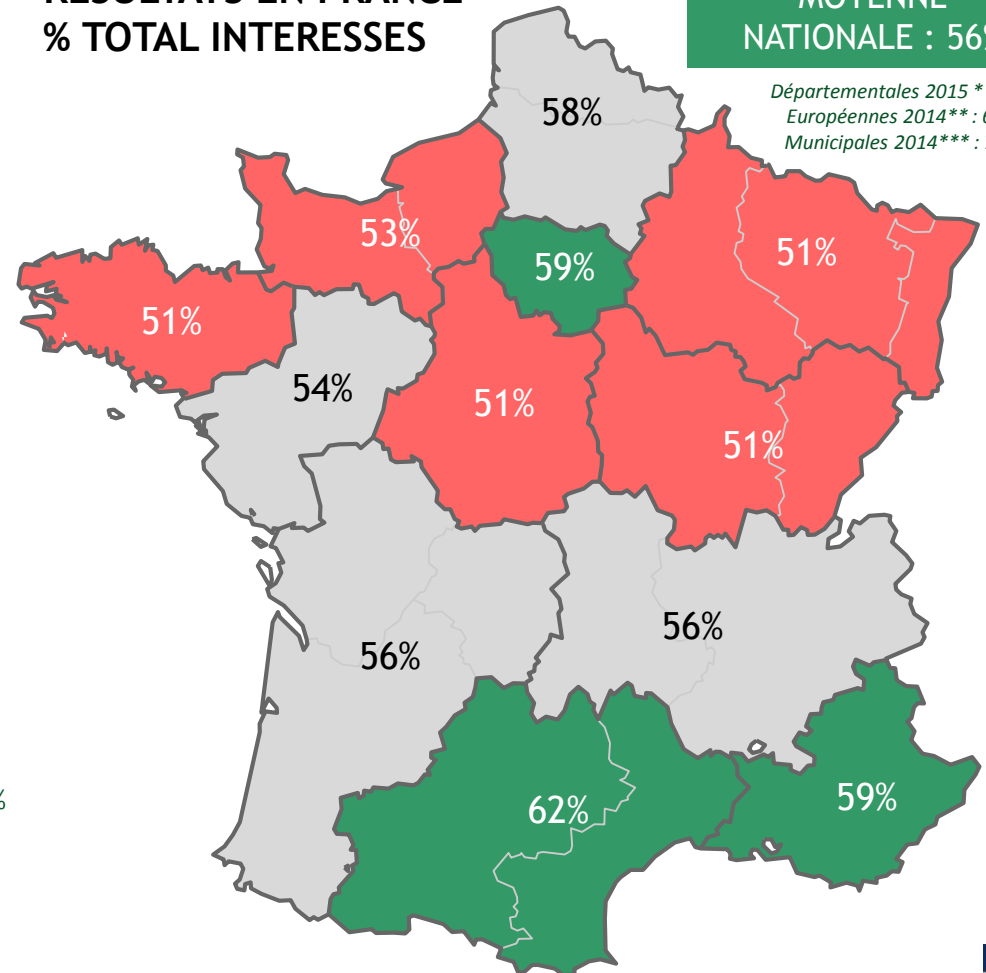
65 ans et plus : 70% - Sympathisants LR : 67% - Cadres : 66%
Hommes : 63% - Sympathisants du PS : 62% - Basse Normandie : 57%

Les moins intéressés en Normandie

Sympathisants des Verts : 45% - Femmes : 44%
Moins de 35 ans : 42% - Employés : 42%

RESULTATS EN FRANCE % TOTAL INTERESSES

MOYENNE NATIONALE : 56%



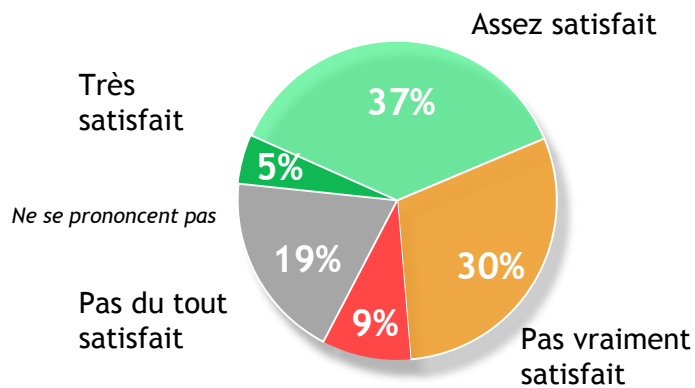
Départementales 2015* : 64%
Européennes 2014** : 60%
Municipales 2014*** : 76%

Satisfaction à l'égard de l'action du Conseil régional sortant

De manière générale, diriez-vous que vous êtes très satisfait, assez satisfait, pas vraiment satisfait ou pas du tout satisfait de l'action de votre Conseil régional depuis 2010 ?

RESULTATS EN NORMANDIE

TOTAL SATISFAITS : 42%



TOTAL PAS SATISFAITS : 39%

DETAIL AU SEIN DE LA REGION

% TOTAL SATISFAITS

Les plus satisfaits en Normandie

Sympathisants du PS : 65% - Sympathisants du Parti de Gauche : 55%
Cadres : 50% - Basse Normandie : 48%

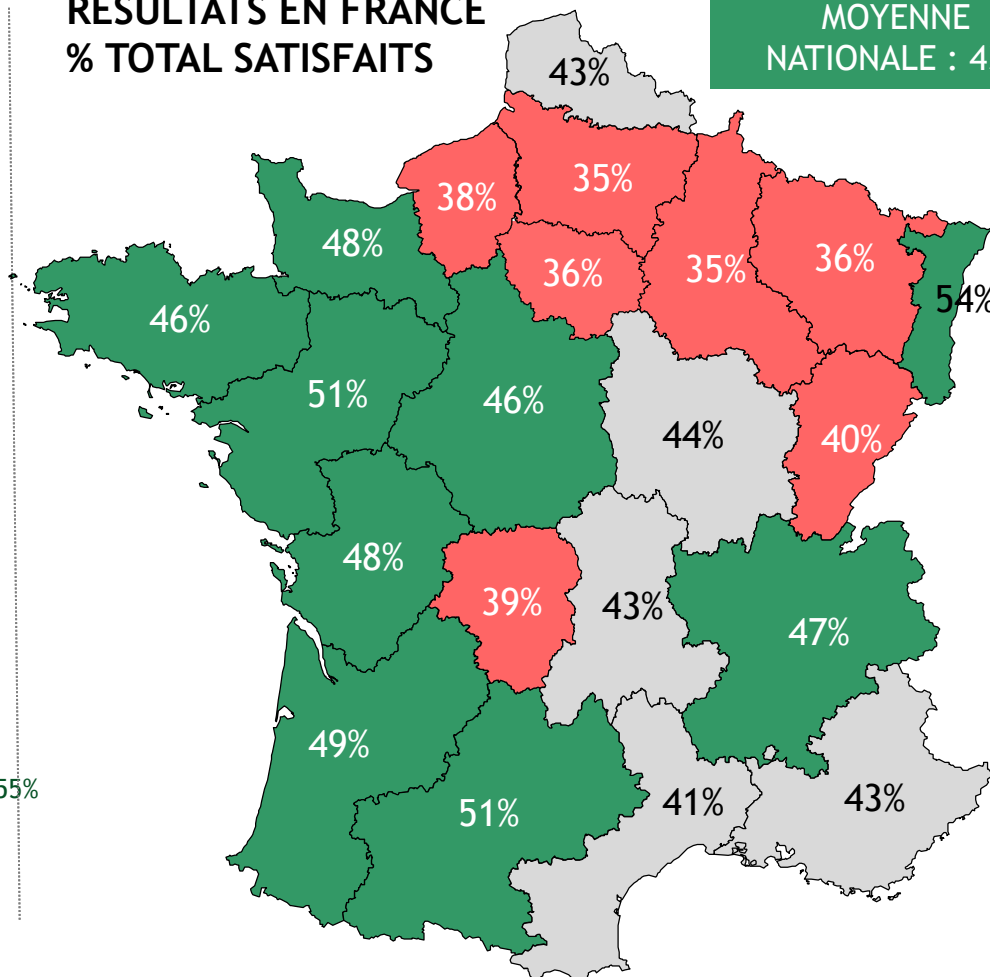
Les moins satisfaits en Normandie

Haute Normandie : 38% - Sympathisants du Modem : 38%
35-49ans : 37% - Ouvriers : 36% - Sympathisants du FN : 31%

RESULTATS EN FRANCE

% TOTAL SATISFAITS

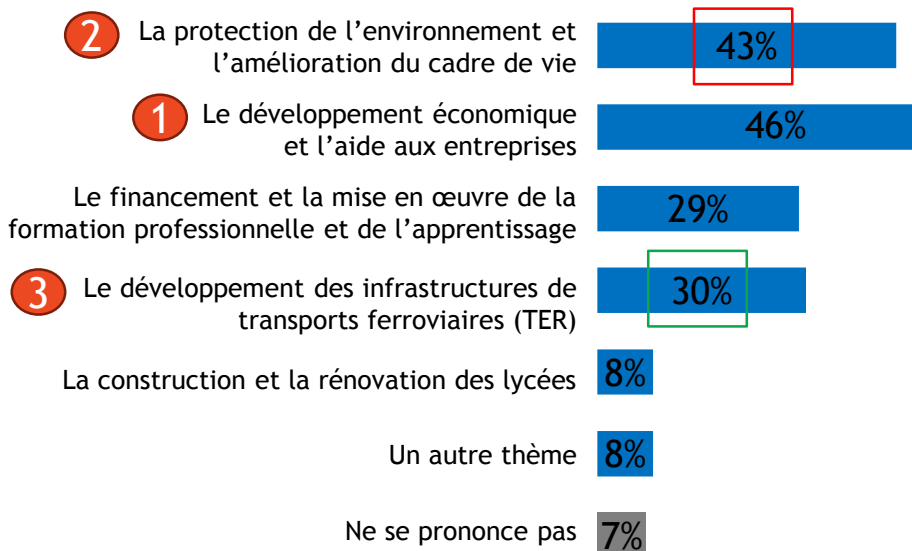
MOYENNE NATIONALE : 43%



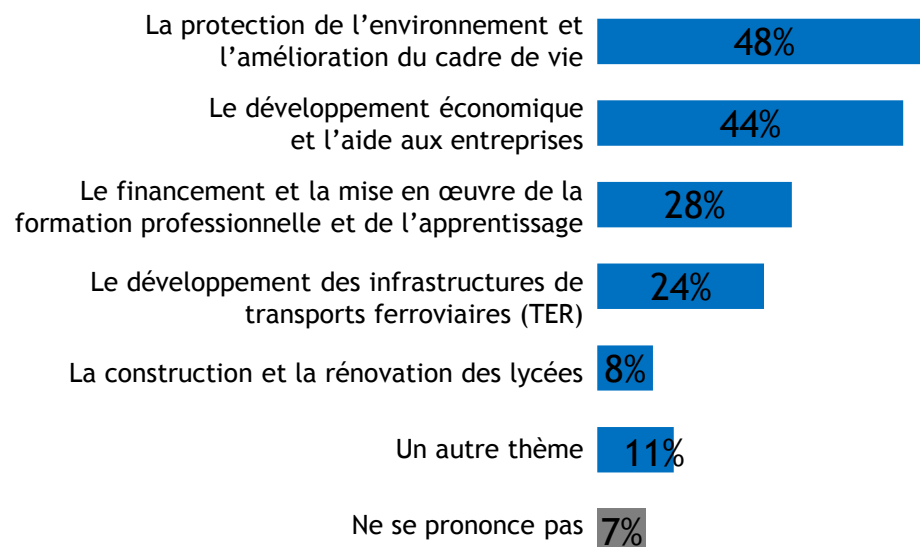
Thèmes attendus pour la campagne 2015

Et parmi les thèmes suivants, quels sont ceux que vous aimeriez voir figurer au cœur de la campagne pour les prochaines élections régionales dans votre région ?

RESULTATS EN NORMANDIE



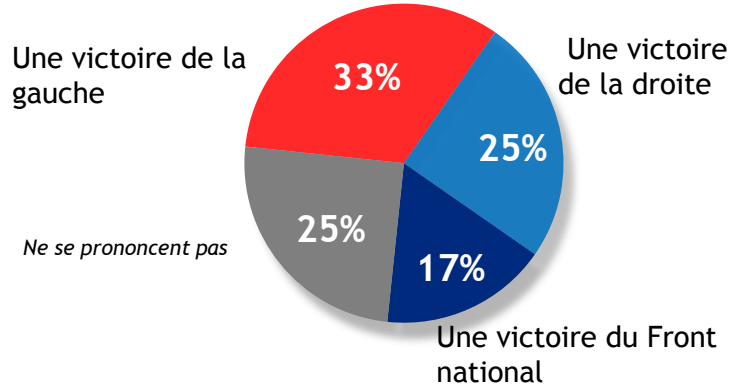
RESULTATS EN FRANCE



Souhait de victoire

Lors des élections régionales qui auront lieu en décembre 2015, préférez-vous plutôt la victoire de la gauche, la victoire de la droite ou la victoire du Front national ?

RESULTATS EN NORMANDIE



DETAIL AU SEIN DE LA REGION

La victoire de la gauche

Cadres : 43% - 50- 64ans : 42% - Hommes : 40% - CSP- : 25%

La victoire de la droite

CSP+ : 37% - 65 ans et plus : 36% - CSP- : 16%

La victoire du Front national

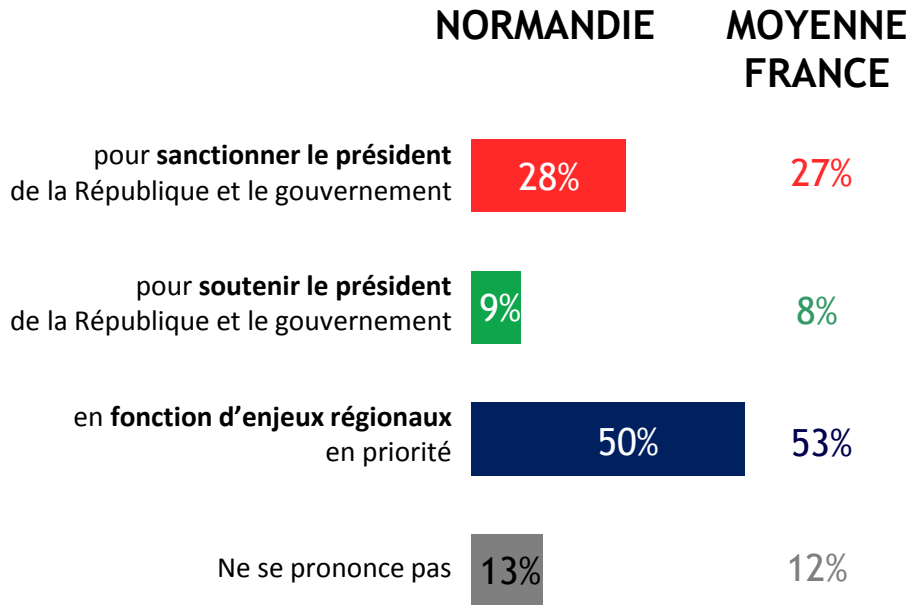
Ouvriers : 32% - 18-24 ans : 28% - Cadres : 9%

RESULTATS EN FRANCE - SOUHAIT DE VICTOIRE

	De la gauche	De la droite	Du Front national	Ne se prononce pas
France	31%	28%	19%	22%
Alsace-Champagne-Ardenne-Lorraine	23%	28%	26%	23%
Aquitaine-Limousin-Poitou-Charentes	35%	25%	15%	25%
Auvergne-Rhône-Alpes	31%	30%	18%	21%
Bourgogne-Franche-Comté	28%	25%	21%	26%
Bretagne	34%	28%	11%	27%
Centre-Val de Loire	28%	30%	18%	24%
Île-de-France	34%	34%	14%	18%
Languedoc-Roussillon-Midi-Pyrénées	33%	26%	22%	19%
Nord-Pas-de-Calais-Picardie	26%	24%	28%	22%
Normandie	33%	25%	17%	25%
Pays de la Loire	33%	31%	13%	23%
Provence-Alpes-Côte d'Azur	27%	28%	22%	23%

Motivations du vote

En ce qui vous concerne, lors de ces élections, voterez-vous plutôt...



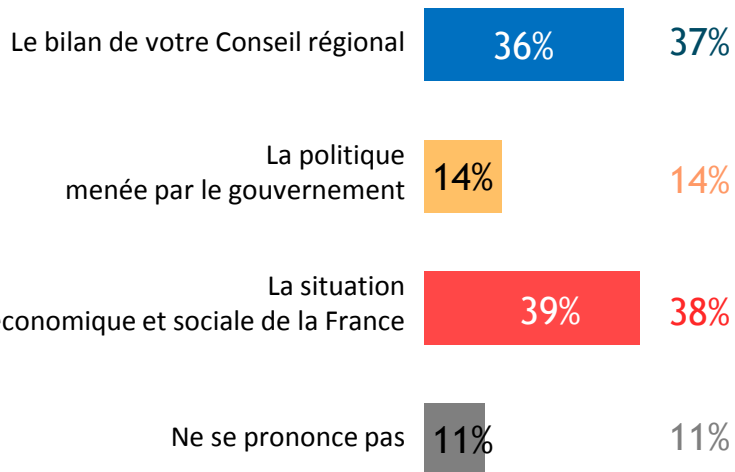
Pouvez-vous me dire ce qui comptera le plus pour vous au moment de voter lors des prochaines élections régionales : les enjeux nationaux ou les enjeux régionaux ?

	Les enjeux nationaux	Les enjeux régionaux	Ne se prononcent pas
France	28%	63%	9%
Alsace-Champagne-Ardenne-Lorraine	24%	66%	10%
Aquitaine-Limousin-Poitou-Charentes	25%	67%	8%
Auvergne-Rhône-Alpes	29%	62%	9%
Bourgogne-Franche-Comté	27%	63%	10%
Bretagne	25%	65%	10%
Centre-Val de Loire	28%	61%	11%
Île-de-France	33%	59%	8%
Languedoc-Roussillon-Midi-Pyrénées	26%	65%	9%
Nord-Pas-de-Calais-Picardie	25%	62%	13%
Normandie	27%	62%	11%
Pays de la Loire	29%	62%	9%
Provence-Alpes-Côte d'Azur	29%	63%	8%

Critère le plus déterminant dans le choix de vote

Au moment de décider de votre vote lors de ces élections, quel critère, parmi les suivants, sera le plus déterminant dans votre choix ?

NORMANDIE MOYENNE FRANCE



	Bilan Conseil régional	Politique du gouvernement	Situation économique et sociale	Ne se prononce pas
France	37%	14%	38%	11%
Alsace-Champagne-Ardenne-Lorraine	35%	13%	41%	11%
Aquitaine-Limousin-Poitou-Charentes	41%	15%	34%	10%
Auvergne-Rhône-Alpes	36%	15%	36%	13%
Bourgogne-Franche-Comté	36%	14%	38%	12%
Bretagne	36%	14%	37%	13%
Centre-Val de Loire	39%	13%	37%	11%
Île-de-France	39%	15%	36%	10%
Languedoc-Roussillon-Midi-Pyrénées	39%	15%	35%	11%
Nord-Pas-de-Calais-Picardie	28%	16%	43%	13%
Normandie	36%	14%	39%	11%
Pays de la Loire	38%	14%	36%	12%
Provence-Alpes-Côte d'Azur	38%	13%	39%	10%